

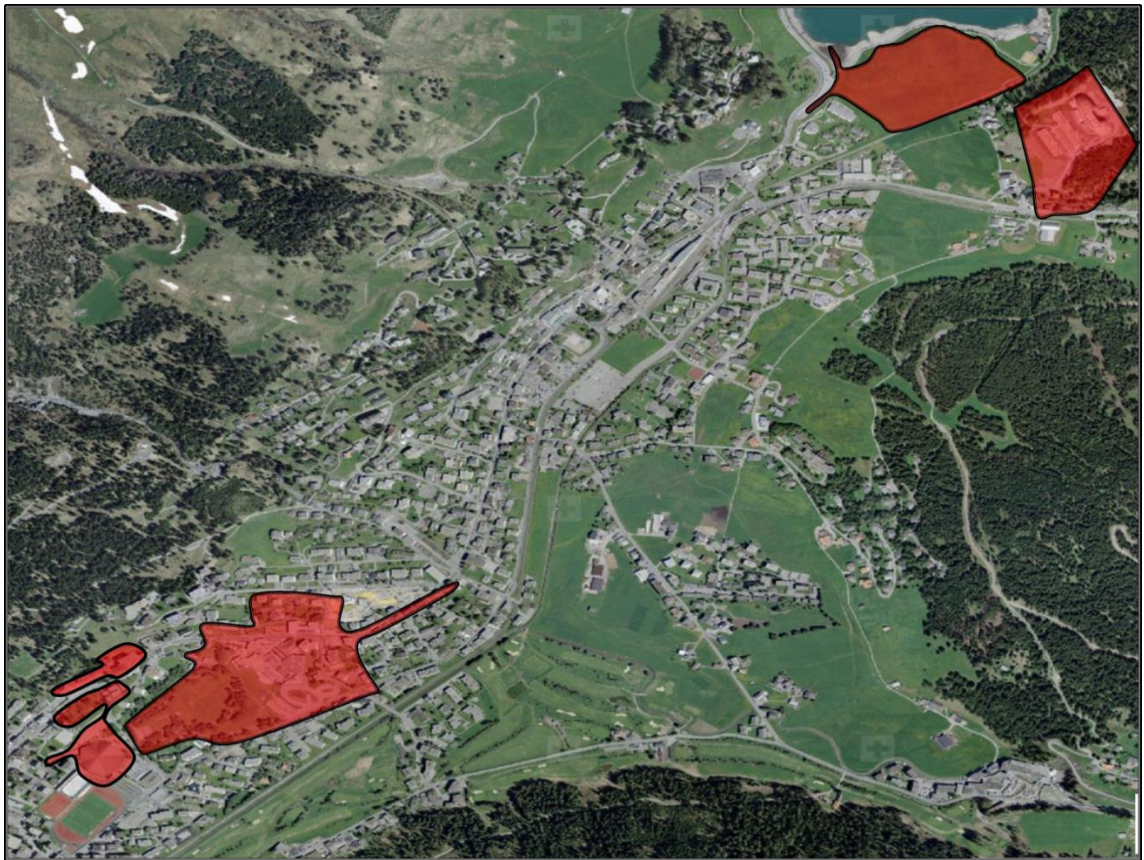


## WEF 24 – Sicherungszonen

### 1 Sicherungszonen

Die Kantonspolizei Graubünden verfügt Sicherungszonen, gestützt auf Art. 2 und 9-22c des Polizeigesetzes des Kantons Graubünden (PolG; BR 613.000) sowie Art. 3 Abs. 6 des Strassenverkehrsgesetzes (SVG; SR 741.01), zur Gewährleistung der Sicherheit in der Gemeinde Davos während des Jahrestreffens des World Economic Forum 2024.

#### 1.1 Folgende Gebiete der Gemeinde Davos werden zu Sicherungszonen mit eingeschränktem Zutritt erklärt:

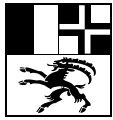


- Das Gebiet Kongresshotel, Hotel Hilton, Kongresszentrum, Kurpark
- Das Gebiet Hotel Belvédère
- Das Gebiet Alpengold Hotel
- Das Gebiet Heliport Lago, Seeparkplatz und Seewiese
- Das Gebiet Eisstadion

Der Umfang der Sicherungszonen wird mittels Absperrungen markiert.

#### 1.2 Das Betreten und der Aufenthalt in diesen Zonen ist folgenden Personen bei entsprechender Legitimation gestattet:

- Anwohnerinnen, Anwohner
- Veranstalter, akkreditierte Teilnehmerinnen und Teilnehmer sowie das Personal des World Economic Forums



- Polizei
- Sicherheitsorgane
- Personen, die mit der Zubringung und Abholung von Tagungsteilnehmenden beauftragt sind
- Personen, die aus sonstigen beruflichen Gründen an der Veranstaltung mitwirken
- Akkreditierte Medienvertreterinnen und -vertreter, in den ihnen zugewiesenen Bereichen
- Angehörige von Einsatzorganisationen
- Vertreterinnen und Vertreter von Behörden
- Personen, die ein berechtigtes Interesse (insbesondere Hotelaufenthalt, Arbeitsstätte, Arztbesuche etc.) nachweisen können
- Personen mit ausdrücklicher Erlaubnis der Kantonspolizei Graubünden

1.3 Die Sicherungszonen können videoüberwacht sein.

1.4 Diese Anordnung tritt per 14. Januar 2024 / 18.00 Uhr in Kraft und spätestens am 21. Januar 2024 / 08.00 Uhr, resp. mit der Entfernung von Absperrungen und/oder Signalisationen ausser Kraft.

1.5 Personen, die die Sicherungszonen widerrechtlich zu betreten versuchen oder sich widerrechtlich darin aufhalten, können von den Polizeiorganen in Gewahrsam genommen und strafrechtlich verfolgt werden.

## **2 Kontrollen**

Die Zugänge nach Davos sowie das Gemeindegebiet Davos werden kontrolliert. Von Kontrollen betroffene Personen sind gehalten, sich auszuweisen und sich, ihr Fahrzeug sowie mitgeführte Gegenstände durchsuchen zu lassen.

## **3 Fluglärm**

Als Folge von vermehrten Flugbewegungen, insbesondere durch Helikopter, ist in der Zeit vom 2. Januar bis 27. Januar 2024 vorwiegend in den Talschaften Landwasser und Prättigau mit erhöhtem Fluglärm zu rechnen.

## **4 Aufbauarbeiten**

Um die für die Sicherheit notwendigen baulichen Massnahmen rechtzeitig umzusetzen, beginnen die Aufbauarbeiten ab dem 2. Januar 2024.

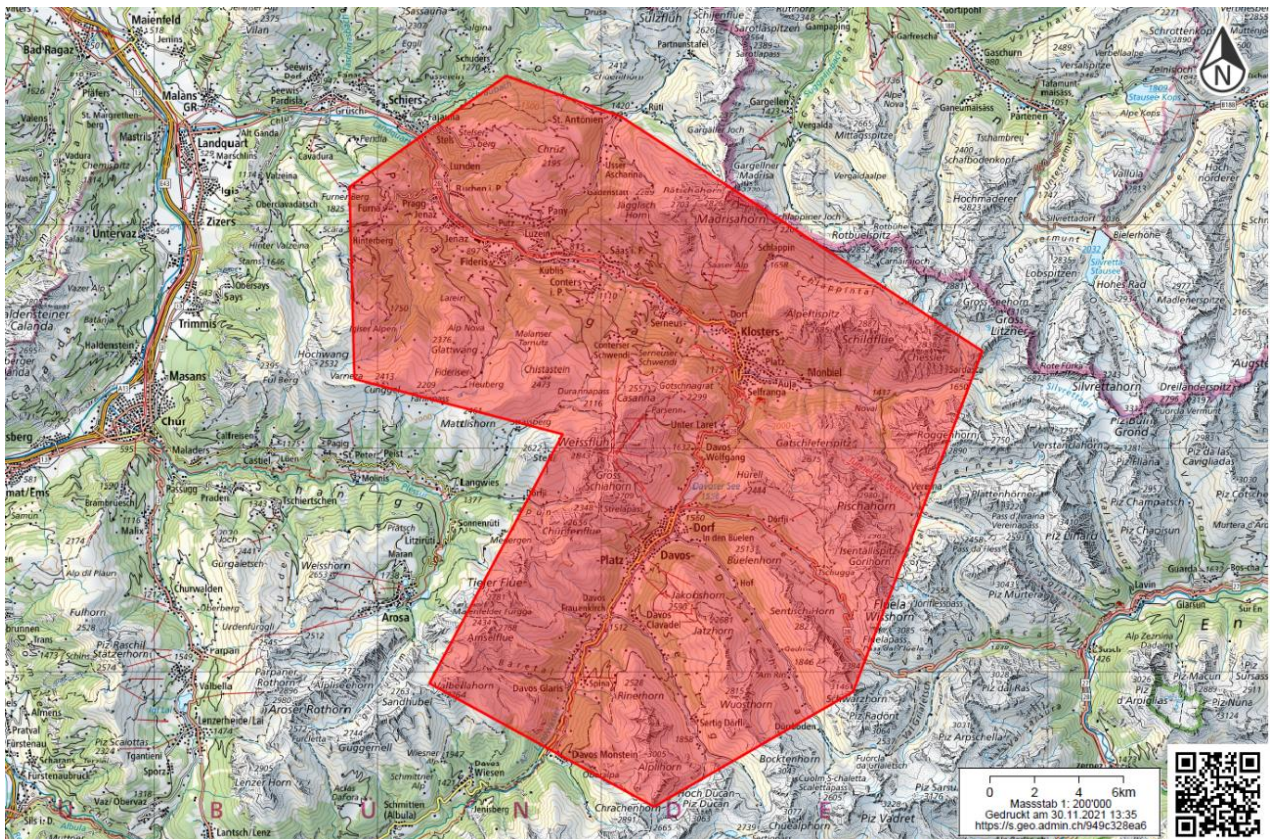
Für die erhöhten Sicherheitsmassnahmen der Polizei und deren Auswirkungen auf Einwohnerinnen, Einwohner und Gäste bittet die Kantonspolizei Graubünden um Verständnis.

---



## WEF 24 – Flugbeschränkungen

Die Flugbeschränkungen werden durch das Bundesamt für Zivilluftfahrt (BAZL) verfügt und publiziert. Insbesondere für Drohnen, Hängegleiter, Gleitschirme, Deltaflieger, Modellhelikopter, Modellflugzeuge und Fesselballone gilt eine Luftraumsperrung im Bereich von Davos Monstein bis Schiers (rote Zone im Kartenausschnitt). Details sind ab 28. Dezember 2023 unter den nachfolgenden Links aufgeschaltet:



[BAZL WEF INFOS](#)

[Drohnenkarte](#)

[SHV/FSVL - Schweizerischer Hängegleiter Verband](#) (bereits publiziert)



## WEF 2024 – Verkehrsanordnungen

### 1 **Die Kantonspolizei Graubünden und die Gemeinde Davos verfügen gestützt auf Art. 3 Abs. 6 Strassenverkehrsgesetz (SVG; SR 741.01) vorübergehende Verkehrsanordnungen anlässlich des WEF 2024:**

Zur Erhöhung der Sicherheit auf dem gesamten Strassennetz im Innerortsbereich von Davos gelten die folgenden Verkehrsanordnungen. Sie können im Zeitraum vom Montag, 1. bis Samstag, 27. Januar 2024 situativ erstellt und aufgehoben werden, sofern zur einzelnen Verkehrsordnung keine andere Zeitdauer bezeichnet ist.

### 2 **Promenade**

#### 2.1 *Sperrung der Teilstrecke Einmündung Scalettastrasse bis zur Englischen Kirche*

Ab Samstag, 13. Januar 2024 / 15.00 Uhr, bis Samstag, 20. Januar 2024 / 18.00 Uhr, wird die Promenade ab Verzweigung Promenade / Scalettastrasse bis zur Englischen Kirche gesperrt und über die Scalettastrasse umgeleitet. Von diesen Massnahmen ausgenommen sind bewilligte Fahrten (VBD bis am Samstag, 13. Januar 2024 / 22.00 Uhr und ab Samstag 20. Januar 2024 / 05.30 Uhr). Zwischen den Verzweigungen mit der Scalettastrasse und der Hertistrasse werden bewilligte Fahrten im Gegenverkehr erlaubt.

#### 2.2 *Gegenverkehrsführung auf der Promenade; Seehof bis Scalettastrasse*

Ab Samstag, 13. Januar 2024 / 10.00 Uhr, bis Freitag, 19. Januar 2024 / 18.00 Uhr, wird die Promenade auf der Teilstrecke Seehof bis Verzweigung Scalettastrasse im Gegenverkehr betrieben.

#### 2.3 *Parkplatz Scaletta*

Ab Sonntag, 14. Januar 2024 / 17.00 Uhr, bis Samstag, 20. Januar 2024 / 08.00 Uhr, wird ein Teil des Parkplatzes Scaletta neben der Zufahrt zum Hotel Ameron gesperrt und für die Bedürfnisse der Polizei und des WEF verwendet.

#### 2.4 *Parkplatz Symond*

Ab Sonntag, 14. Januar 2024 / 17.00 Uhr, bis Samstag, 20. Januar 2024 / 08.00 Uhr, wird ein Teil des Parkplatzes Symond für die Bedürfnisse der Polizei und des WEF gesperrt.

#### 2.5 *Parkplatz Horlauben*

Ab Dienstag, 2. Januar 2024 / 07.00 Uhr, bis Montag, 22. Januar 2024 / 18.00 Uhr, wird der Parkplatz Horlauben für die Bedürfnisse der Polizei und des WEF gesperrt.



## 2.6 *Parkplatz Bibliothek*

Ab Freitag, 12. Januar 2024 / 18.00 Uhr, bis Montag, 22. Januar 2024 / 18.00 Uhr, wird der Parkplatz der Bibliothek (Schweizerhaus) für die Bedürfnisse der Polizei und des WEF gesperrt.

## 2.7 *Park Kirchnermuseum*

Ab Dienstag, 2. Januar 2024 / 07.00 Uhr, bis Samstag, 27. Januar 2024 / 18.00 Uhr, wird der Park beim Kirchnermuseum als Warteraum für berechnigte Fahrzeuge und für die Bedürfnisse der Polizei zur Verfügung gestellt. Das Parkieren von Fahrzeugen während der Auf- und Abbauphase ist nur mit Bewilligung der Gemeinde erlaubt.

## 2.8 *Sperrung des Trottoirs auf der Promenade*

Ab Samstag, 13. Januar 2024 / 17.00 Uhr, bis Samstag, 20. Januar 2024 / 18.00 Uhr, wird die Promenade zwischen dem Kongresshotel und der Einmündung Scalettastrasse, Höhe Englische Kirche, für Fussgänger gesperrt. Von dieser Massnahme ausgenommen sind Personen mit WEF-Akkreditierung.

# 3 **Talstrasse**

## 3.1 *Gegenverkehrsführung auf der Talstrasse*

Ab Dienstag, 2. Januar 2024 / 14.00 Uhr, bis Samstag, 27. Januar 2024 / 18.00 Uhr, wird die Talstrasse zwischen Bahnhof Davos Platz und der Montanakreuzung im Gegenverkehr betrieben.

## 3.2 *Sperrung Parkplatz Kongresszentrum*

Ab Sonntag, 7. Januar 2024 / 07.00 Uhr, bis Montag, 22. Januar 2024 / 18.00 Uhr, wird der Parkplatz Kongresszentrum aus Sicherheitsgründen sowie für die Bedürfnisse der Polizei und des WEF gesperrt.

## 3.3 *Sperrung Parkplatz Metz*

Ab Dienstag, 2. Januar 2024 / 07.00 Uhr bis Freitag, 9. Februar 2024 / 18.00 Uhr wird der Parkplatz Metz für die Bedürfnisse der Polizei und des WEF gesperrt. Während der vier HCD-Heimspiele vom Dienstag, 2. Januar, Samstag, 6. Januar, Samstag, 27. Januar sowie Sonntag, 4. Februar 2024 wird ein Teil des Parkplatzes geöffnet.

## 3.4 *Sperrung Parkplatz Sportzentrum*

Ab Sonntag, 14. Januar 2024 / 07.00 Uhr, bis Freitag, 19. Januar 2024 / 18.00 Uhr wird der gesamte Parkplatz Sportzentrum für die Bedürfnisse der Polizei und des WEF gesperrt. Als Ersatz stehen auf dem Parkplatz Metz eine beschränkte Anzahl Parkplätze für Besucher des Sportzentrums zur Verfügung.

## 3.5 *Abbiegeverbote Kreuzung Talstrasse / Hertistrasse*

Ab Sonntag, 14. Januar 2024 / 14.00 Uhr, bis Freitag, 19. Januar 2024 / 18.00 Uhr, gilt auf der Talstrasse in Richtung Hertistrasse (Seite Kongress) ein Linksabbiegeverbot. Von der Hertistrasse (Seite Kongress) kann nur nach rechts in die Talstrasse eingefahren werden.



### 3.6 *Sperrung Hertistrasse*

Ab Sonntag, 14. Januar 2024 / 18.00 Uhr, bis Freitag, 19. Januar 2024 / 18.00 Uhr, wird die Hertistrasse zwischen der Promenade und der Talstrasse für Fussgänger und Fahrzeuge gesperrt. Von dieser Massnahme ausgenommen sind Personen mit WEF-Akkreditierung sowie Anwohner.

### 3.7 *Sperrung Richtstattweg*

Ab Samstag, 13. Januar 2024 / 15.00 Uhr, bis Freitag, 19. Januar 2024 / 18.00 Uhr, wird der Richtstattweg zwischen der Promenade und der Scalettastrasse gesperrt. Von dieser Massnahme ausgenommen sind Anwohner und Fahrzeuge der Polizei.

### 3.8 *Sperrung Parkplatz Panorama beim Eisstadion*

Ab Dienstag, 2. Januar 2024 / 07.00 Uhr, bis Donnerstag, 25. Januar 2024 / 12.00 Uhr, wird der gesamte Parkplatz Panorama für die Bedürfnisse der Polizei und des WEF gesperrt. Während der zwei HCD-Heimspiele vom Dienstag, 2. Januar sowie Samstag, 6. Januar 2024 wird ein Teil des Parkplatzes geöffnet.

### 3.9 *Sperrung Fusswege im Kurpark*

Ab Sonntag, 14. Januar 2024 / 07.00 Uhr, bis Montag, 22. Januar 2024 / 18.00 Uhr, werden die Fussgängerwege im Kurpark (Carl-Dorno-Weg und Jules-Ferdmann-Weg) zwischen Kongresszentrum und Eisstadion sowie der Zugang zum Hallenbad gesperrt.

### 3.10 *Teilspernung Reginaweg / Alteinstrasse*

Ab Samstag, 13. Januar 2024 / 14.00 Uhr, bis Freitag, 19. Januar 2024 / 18.00 Uhr, ist die Zufahrt zum Reginaweg und zur Alteinstrasse nur noch über die Talstrasse möglich. Die Zufahrt von und zu der Promenade wird gesperrt.

### 3.11 *Sperrung Symondsstrasse*

Ab Samstag, 13. Januar 2024 / 14.00 Uhr, bis Freitag, 19. Januar 2024 / 18.00 Uhr, ist die Symondsstrasse zwischen Promenade und Richtstattweg gesperrt.

### 3.12 *Sperrung Obere Strasse*

Ab Sonntag, 14. Januar 2024 / 17.00 Uhr, bis Freitag, 19. Januar 2024 / 18.00 Uhr, wird die Obere Strasse im Bereich Hotel Steigenberger Belvédère gesperrt. Von dieser Massnahme ausgenommen sind die Verkehrsbetriebe Davos und Blaulichtorganisationen.

### 3.13 *Behinderungen und temporäre Sperrung Flüelastrasse*

Ab Sonntag, 14. Januar 2024 / 08.00 Uhr, bis Freitag, 19. Januar 2024 / 18:00 Uhr, muss auf der Flüelastrasse zwischen der Verzweigung Bahnhofstrasse und dem Sagenstutz (oberhalb Fährich) mit Behinderungen sowie temporären Sperrungen gerechnet werden. Auf dieser Strecke werden Teile der Fahrbahn als Warteraum benutzt und der Verkehr durch Verkehrsregelung gelenkt.

### 3.14 *Sperrung Seeparkplatz / Seepromenade*

Ab Dienstag, 2. Januar 2024 / 07.00 Uhr, bis Mittwoch, 24. Januar 2024 / 18.00 Uhr, wird der Seeparkplatz für die Bedürfnisse der Polizei und des WEF gesperrt. Als Ersatz wird entlang der Flüelastrasse Höhe Stilli ein provisorischer öffentlicher Parkplatz eingerichtet. Die Seepromenade kann von dort zu Fuss über die Stillistrasse erreicht werden.



Die Seepromenade zwischen dem Seeparkplatz und dem Strandbad ist ab Donnerstag, 11. Januar 2024 / 07.00 Uhr, bis Mittwoch, 24. Januar 2024 / 18.00 Uhr, für jeglichen Verkehr sowie für Fussgänger gesperrt. Eine Umleitung des Seerundweges ist signalisiert.

#### **4 Besondere Anordnung öffentlicher Verkehr**

Zwischen Sonntag, 14. und Freitag, 19. Januar 2024 verkehren die Busse nach einem speziellen WEF-Fahrplan (veränderte VBD-Linien und Fahrzeiten). In der Zeit von Montag, 8. Januar bis Montag, 22. Januar 2024 müssen einzelne Bushaltestellen verschoben oder aufgehoben werden. Genauere Infos folgen im Januar in der Davoser Zeitung, auf [verkehrsbetriebdavos.ch](http://verkehrsbetriebdavos.ch), im SBB-online-Fahrplan, direkt in den Bussen und an den Haltestellen.

Bei allfälligen Verkehrsstörungen, Demonstrationen etc. wird der öffentliche Verkehr teilweise oder ganz eingestellt.

#### **5 Beschränkung der Parkierungs- und Haltemöglichkeiten**

- 5.1 Das Parkieren und Anhalten während den Auf- und Abbauarbeiten in den signalisierten Park- und Halteverbotszonen ist nur mit Bewilligung der Gemeinde an den zugewiesenen Örtlichkeiten erlaubt. Entsprechende Gesuche sind frühzeitig dem Ordnungsamt Davos (081 414 30 30) einzugeben.
- 5.2 Verkehrsbehindernd abgestellte Fahrzeuge werden auf Kosten des Betroffenen entfernt. Abgeschleppte Fahrzeuge können gegen Ersatz der Kosten (Transport- und Parkierungskosten) durch den rechtmässigen Eigentümer bei der Kantonspolizei Graubünden ausgelöst werden.

#### **6 Allgemeine Hinweise**

##### *6.1 Vorsorgliche Verkehrsempfehlung*

In Fahrtrichtung Davos Dorf ist auf der Talstrasse zwischen den Verzweigungen Albana und Hertistrasse mit Verkehrsbehinderungen zu rechnen. Aus diesem Grund wird empfohlen, für die Fahrt von Davos Platz nach Davos Dorf die signalisierte Umleitung über die Matta- und Dischmastrasse zu benutzen.

##### *6.2 Verkehrsbehinderungen*

Im Vorfeld und während der Durchführung des WEF 2024, insbesondere bei allfälligen Verkehrsstörungen wie beispielsweise einer Demonstration, ist auf dem gesamten Davoser Strassennetz mit Verkehrsbehinderungen, geänderten Verkehrsführungen sowie kurzfristigen Sperrungen zu rechnen. Auf den Webseiten [www.wef.gr.ch](http://www.wef.gr.ch) und [www.gemeindedavos.ch](http://www.gemeindedavos.ch) kann ein übersichtlicher Plan zum Verkehrskonzept während dem WEF 2024 bezogen werden.

---



## **WEF 2024 – Hotline**

### **Hotline Polizei / World Economic Forum 2024**

Die Kantonspolizei Graubünden ist für die Bevölkerung in Davos vor und während des Kongresses World Economic Forum (WEF) da. Ab dem 3. Januar 2024 ist die Hotline unter der Nummer **081 257 58 01** für Fragen und Anliegen zur allgemeinen Sicherheit und zu den verschiedenen Zonen in Betrieb. Selbstverständlich besteht auch die Möglichkeit, sich persönlich beim Polizeiposten Davos an der Talstrasse 2b zu informieren.

---